

Принято
на Совете педагогов
протокол № 4
от «25» марта 2021 г.

Утверждаю
заведующий МБДОУ № 80 «Аист»
№ И.Н. Козлова



**Отчёт по самообследованию деятельности
муниципального бюджетного дошкольного образовательного учреждения
детского сада № 80 «Аист» на 2020 календарный год**

Отчёт по самообследованию образовательного учреждения строился по следующим направлениям:

1. Аналитическая часть.
 - Общие сведения об образовательной организации
 - Оценка системы управления организации.
 2. Оценка условий реализации основной общеобразовательной программы дошкольного образования:
 - кадровое обеспечение
 - учебно-методическое обеспечение
 - информационное обеспечение;
 - материально-техническая база;
 - финансовое обеспечение;
 - развивающая предметно-развивающая среда.
 3. Оценка образовательной деятельности и организации учебного процесса.
 4. Оценка содержания и качества подготовки воспитанников:
 - заболеваемость, посещаемость и оздоровительная работа в ДОУ;
 - уровень освоения Программы;
 - оценка качества подготовки выпускников.
 5. Оценка функционирования внутренней системы оценки качества образования.
2. Результаты анализа показателей деятельности организации.

1. Аналитическая часть

1. Общие сведения об образовательной организации

Наименование образовательной организации	Муниципальное бюджетное дошкольное образовательное учреждение детский сад № 80 «Аист» (МБДОУ № 80 «Аист»)
Руководитель	Киркина Лариса Николаевна
Адрес организации	432028, г. Ульяновск, проспект 50-летия ВЛКСМ, д. 26А, 432032, г. Ульяновск, ул. Октябрьская, д.30Б.
Телефон, факс	Тел: 58-80-62, 58-82-20, факс: 58 89 20
Адрес электронной почты	Mdu80ul@yandex.ru
Учредитель	Управление образования администрации города Ульяновска
Дата создания	01.10.1966 год - 1 корпус, 10.08.2015 год - 2 корпус
Лицензия	От 11.03.2015 № 2381, серия 73 ЛО1 № 0000921

Муниципальное бюджетное дошкольное образовательное учреждение детский сад № 80 «Аист».

МБДОУ № 80 «Аист» 1 корпус функционирует с 01.10.1966 года, расположен по адресу: 432028, г. Ульяновск, проспект 50-летия ВЛКСМ, д.26А.

Проектная наполняемость на 115 мест. Общая площадь здания 1231,50 кв. м, из них площадь помещений, используемых непосредственно для нужд образовательного процесса, 365 кв. м.

2 корпус был открыт 10.08.2015 года, расположен по адресу: г. Ульяновск, ул. Октябрьская, д.30Б. Проектная мощность - 140 детей. Общая площадь здания 1740,1 кв. м, из них площадь помещений, используемых непосредственно для нужд образовательного процесса, 854,2 кв. м.

В детском саду 13 групп для детей дошкольного возраста от 1,5 до 7 лет, из них 2 группы компенсирующей направленности (для детей с нарушением опорно-двигательного аппарата (НОДА) и для детей с расстройством аутистического спектра (РАС)).

Детский сад посещают 338 детей.

1 корпус

Младшая группа № 1 «Медвежата» – 35 чел.

Средняя группа № 2 «Непоседы» – 35 чел.

Старшая группа № 3 «Верные друзья» – 29 чел.

Старшая группа № 4 «Колобок» – 28 чел.

Подготовительная группа № 5 «Солнышко» – 33 чел.

Подготовительная группа № 6 «Ромашки» – 31 чел.

2 корпус

Вторая группа раннего возраста № 1 «Львёнок и черепаха» – 35 чел.

Разновозрастная группа с НОДА № 2 «Солнечный лучик» – 6 чел.

Разновозрастная группа с РАС № 3 «Солнечный зайчик» – 10 чел.

Средняя группа № 4 «Кораблик» – 30 чел.

Средняя группа № 5 «Семь гномов» – 28 чел.

Младшая группа № 6 «Чудеса» – 17 чел.

Младшая группа № 7 «Теремок» – 21 чел.

Режим работы детского сада:

Рабочая неделя – пятидневная, с понедельника по пятницу. Длительность пребывания детей в группах – 12 часов. Режим работы групп – с 7:00 до 19:00.

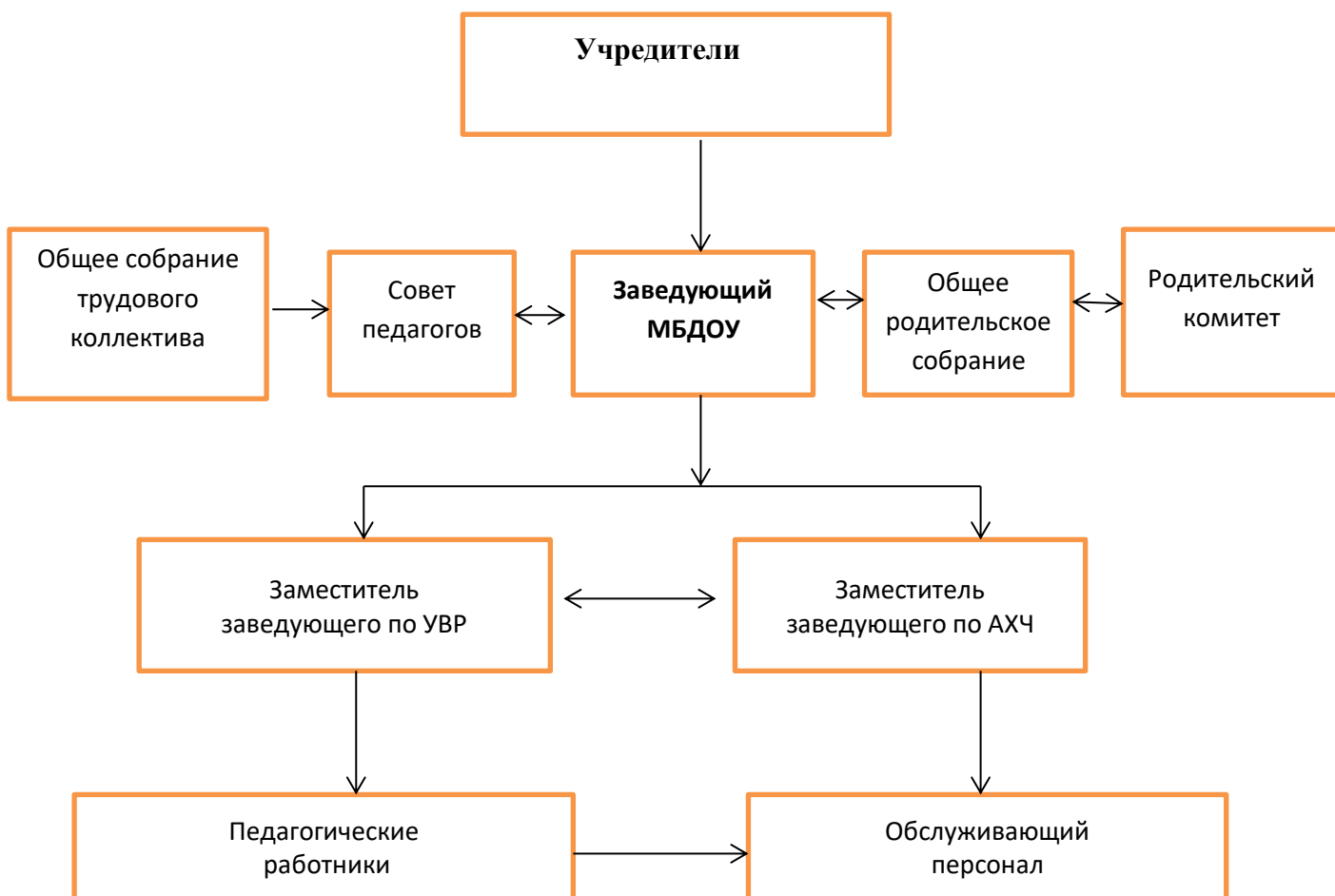
1. Оценка системы управления организации.

Управление ДОУ осуществляется в соответствии с действующим законодательством Российской Федерации. Управление осуществляется на основе сочетания принципов единоначалия и коллегиальности. Единоличным исполнительным органом ДОУ является заведующая, которая осуществляет текущее руководство деятельностью образовательной организации.

В ДОУ разработан пакет документов, регламентирующих деятельность: Устав ДОУ, локальные акты, договора с родителями, педагогами, обслуживающим персоналом, должностные инструкции.

В ДОУ сформированы коллегиальные органы управления: Общее собрание трудового коллектива, Совет педагогов, Общее родительское собрание, Родительский комитет. Структура, порядок формирования, срок полномочий и компетенция органов управления ДОУ, порядок принятия ими решений устанавливаются уставом ДОУ в соответствии с законодательством Российской Федерации.

Организационно-управленческая структура МБДОУ представлена следующей схемой:



Для каждого структурного подразделения определено содержание деятельности, взаимодействие с другими структурными подразделениями:

Структурное подразделение	Содержание деятельности	Члены структурного подразделения	Взаимосвязь структурных подразделений
Общее собрание трудового коллектива	Содействие осуществлению управленческих начал, развитию инициативы трудового коллектива. Расширение коллегиальных, демократических форм управления ДОУ. Утверждение нормативно-правовых документов ДОУ. Предоставление защиты социально-трудовых прав и профессиональных интересов членов профсоюза. Разработка и согласование нормативно-правовых документов учреждения,	Все работники	Совет педагогов

	<p>имеющих отношение к выполнению трудового законодательства.</p> <p>Контроль за соблюдением и выполнением законодательства</p>		
Совет педагогов	<p>Выполнение нормативно-правовых документов в области дошкольного образования.</p> <p>Определение направлений деятельности ДОО, обсуждение вопросов содержания, форм и методов образовательного процесса.</p> <p>Принятие Образовательной программы ДОО, рабочих учебных программ.</p> <p>Обсуждение вопросов повышения квалификации, переподготовки, аттестации педагогов, обобщению, распространению, внедрению педагогического опыта.</p>	<p>Заведующий, зам. зав по УВР педагогические работники</p>	<p>Общее собрание трудоого коллектива Родительский комитет</p>
Родительский комитет	<p>Содействие обеспечению оптимальных условий для организации воспитательно-образовательного процесса.</p> <p>Координация деятельности групповых Родительских комитетов.</p> <p>Проведение разъяснительной и консультативной работы среди родителей (законных представителей) детей об их правах и обязанностях.</p>	<p>Избранные представители родительской общественности</p>	<p>Общее родительское собрание</p>
Общее родительское собрание	<p>Рассмотрение и обсуждение основных направлений развития ДОО.</p> <p>Координация действий родительской общественности и педагогического коллектива по вопросам образования, воспитания, оздоровления и развития воспитанников.</p>	<p>Родители (законные представители)</p>	<p>Родительский комитет</p>

Действующая организационно-управленческая структура позволяет оптимизировать управление, включить в пространство управленческой деятельности значительное число педагогов и родителей (законных представителей).

В ДОО используются эффективные формы оценки качества образования:

- Инспекционный контроль в виде плановых проверок (тематический контроль) и в виде оперативных проверок (ежедневный контроль в соответствии с циклограммой).

- Различные виды мониторинга: результаты образовательной деятельности – 2 раза в год; количественный состав и состояние здоровья обучающихся и воспитанников – ежемесячно до 5 числа следующего послеотчётного периода; организация питания – 1 раз в год.
- Самообследование – оно предусматривает анализ деятельности ДООУ по таким показателям, как: управленческая деятельность; условия реализации основной общеобразовательной программы (кадровое, материально-техническое, финансовое, психолого-педагогическое обеспечение и развивающая предметно-пространственная среда); анализ состояния образовательного процесса. Самообследование проводится 1 раз в календарный год до 20 апреля и размещается на сайте ДООУ не позднее 20 апреля – 10 мая текущего года.

2. Оценка условий реализации основной общеобразовательной программы дошкольного образования

1. Кадровое обеспечение на 2020 год

- Высшее образование – 22 педагога – 61 %
- Средне-специальное – 14 педагогов – 39%

Уровень квалификации педагогов:

- Высшая квалификационная категория – 12 педагогов – 33,5 %
- Первая квалификационная категория – 12 педагогов – 33,5 %
- Аттестованы на соответствие занимаемой должности – 9 педагогов – 25 %
- Не имеют категории – 3 педагога – 8 %

В ДООУ имеется график прохождения аттестации педагогов.

Курсовую подготовку имеют – 36 педагогов – 100%.

Прошли курсы профессиональной переподготовки- 4 педагога

В ДООУ имеется план повышения квалификации педагогов.

КАДРОВЫЙ ПОТЕНЦИАЛ ДООУ

В ДООУ работают высокопрофессиональные специалисты и педагоги: заместитель заведующего по УВР, старший воспитатель, 27 воспитателей, 2 учителя-логопеда, 2 учителя-дефектолога, 2 педагога-психолога, 2 музыкальных руководителя, 2 инструктора по физкультуре.

14 педагогов работают в дошкольном образовании более 25 лет, 6 человек награждены почетными грамотами Министерства науки и образования РФ, 4 человека награждены почетными грамотами управления образования администрации города Ульяновска, 1 человек награждён благодарственным письмом Ульяновской Городской Думы, 1 человек награждён благодарственным письмом Законодательного собрания Ульяновской области.

Все педагоги детского сада имеют специальное педагогическое образование.

Учреждение в полном объеме укомплектовано педагогическими кадрами, систематически осуществляется материальное стимулирование работников.

Образовательный процесс в ДООУ осуществляется благодаря высококвалифицированным специалистам.

Ежедневно учителя-логопеды проводят индивидуальные занятия по постановке звуков, формированию лексико-грамматического строя, развитию связной речи, формированию словаря.

Учителя-дефектологи, педагоги-психологи работают над развитием психических процессов: восприятия, внимания, памяти, мышления.

В детском саду создан единый речевой режим, т.е. коррекционная работа ведётся в течение всего дня.

Для обеспечения диагностического коррекционного психолого-медико-

педагогического сопровождения воспитанников с ОВЗ в детском саду создана команда и действует такой вид взаимодействия специалистов образовательного учреждения, как психолого-медико-педагогический консилиум (ПМПк). Специалисты ПМПк строят свою работу, исходя из реальных возможностей образовательного учреждения и в соответствии со специальными образовательными потребностями, возрастными особенностями, состоянием соматического и нервно-психического здоровья воспитанников. Образовательный процесс строится на основе индивидуально разработанных программ.

Слаженность в работе учителей-логопедов, учителей-дефектологов, педагогов-психологов, воспитателей ведёт к высокой эффективности в работе. 80% выпускников поступают в школу с хорошей речью, 20% - со значительными улучшениями.

Об ИКТ- компетенциях педагогов

Анализ данных, полученных на основе наблюдения и опроса воспитателей по применению ими информационных и дистанционных технологий в образовательной деятельности показал, что педагоги испытывали существенные трудности, связанные с отсутствием необходимых компетенций для подготовки к дистанционным занятиям, их проведению, при применении дистанционных инструментов для проведения занятий в ZOOM. 98% педагогов отметили, что в их педагогической деятельности ранее не практиковалась такая форма обучения и у них не было опыта для её реализации.

Трудности воспитателей в процессе дистанционного обучения

Анализ педагогической деятельности воспитателей в период распространения коронавирусной инфекции выявил следующие трудности: отсутствие возможностей или их недостаточность для совместной работы с воспитанниками в реальном времени по причине низкой мотивации родителей к занятиям с дошкольниками.

Повышение квалификации

Результаты анализа направлений и тематики дополнительных образовательных программ (повышения квалификации), которые освоили воспитатели детского сада за три последних года, включая и 2020 год, показывают, что все они по профилю педагогической деятельности. В 2021 году предусмотреть обучение педагогов дошкольной организации по тематическим дополнительным профессиональным программам (повышение квалификации), направленных на формирование/совершенствование ИКТ-компетенций, повышение компьютерной грамотности для последующего обеспечения качества образовательной деятельности с применением дистанционных образовательных технологий.

Вывод:

Педагогический коллектив ДОУ стабильный, работоспособный, квалифицированный, имеет достаточно высокий уровень педагогической культуры и профессиональной компетенции, что подтверждается данными аттестации (в ДОУ аттестовано 89% педагогов).

Проблемные стороны:

Нужно активизировать работу с педагогами по аттестации на высшую и первую квалификационные категории.

2. Оценка учебно-методического обеспечения:

Учебно-методический комплекс дошкольного учреждения отбирается с учётом ориентации на основную общеобразовательную Программу.

В ДОУ функционирует методический кабинет.

Кабинет делится на следующие зоны:

- Оргтехническая зона. В данной зоне находится:
 - компьютер,
 - принтер (чёрно-белый),
 - сканер (чёрно-белый),
 - программное обеспечение.

- Рабочая зона заместителя заведующего по УВР;
 - стол с выдвижной клавиатурой,
 - стул,
 - персональный ноутбук,
 - письменный стол,
 - шкаф с полками для методических разработок и документов,
- Зона коллективной и индивидуальной работы.
 - стол – 1 шт.,
 - стулья – 5 шт.,
 - для документации, пособий и методической литературы – 1 шт.

Учебно-методические средства:

1. Организация повседневной жизни и воспитание детей.

1. Организация повседневной жизни и воспитания детей.

Для всех возрастных групп представлены:

-режим дня в детском саду и дома;

- комплексы упражнений для утренней гимнастики;

- план работы по укреплению физического развития;

Наглядный материал по этим разделам собран в виде

Картин, альбомов, CD дисков, журналов

Для развития у детей умения ориентироваться, их речи и свободной художественной деятельности имеется:

- материалы для обучения правилам уличного движения (атрибутика, учебные игры, картины, CD диски, транспаранты);

- различные предметы прикладного искусства, статуэтки, картины, иллюстрации к книгам;

- различные средства для ознакомления детей с цветом и различными формами.

2. Труд.

Весь имеющийся материал классифицируется по основным типам труда детей:

-самообслуживание (одевание, умывание, уход за волосами и ногтями, уборка места игры и труда);

-работа в быту (дежурство);

- труд на природе (сад, уголок природы);

-изобразительная деятельность (ознакомление с различными материалами, обучение простым приёмам труда, ручной труд);

- учебная работа

По различным видам труда имеется:

-перечень средств труда для различных возрастных групп;

-фотографии, альбомы, конспекты, статьи об опыте работы детей, об обучении приёмам труда.

3. Игра

Этот подраздел включает:

-методические рекомендации по вопросам организации и руководства всеми типами игр (творческая игра, игра с правилами);

- репродукции произведений искусства (картины, комплекты открыток)

-картотеки игр,

- настольные и словесные игры, настольные конструкторы;

- материалы для проведения учебных игр: не большие игрушки из различного материала (куклы, их одежда, национальные костюмы, звери, птицы), народные игрушки (матрёшки).

4. Занятия.

Этот раздел объединяет средства и материалы для реализации учебно-воспитательных задач: на занятиях в ДОУ:

- большие картины;
- маленькие картинки (открытки) в качестве раздаточного материала (как с изображением отдельных предметов, так тематические);
- тематические альбомы, папки, комплекты иллюстраций;
- сборники загадок, пословиц, словесных игр;
- программная детская литература;

Для развития элементарных математических знаний:

- демонстрируемый материал (ознакомление с множеством, и числом, с величиной и формой, ориентирование в пространстве и времени);
- раздаточный материал;

Для изобразительной деятельности:

- Альбом с работами по лепке, аппликации и декоративному рисованию;
- картины в соответствии с тематикой изобразительной деятельности;
- нетрадиционные материалы

Для музыкального воспитания:

- методические рекомендации для проведения музыкальной деятельности в различных возрастных группах;
- наглядные пособия (портреты композиторов, игрушки)
- музыкальные обучающие игры;
- детские музыкальные инструменты;

Для физического воспитания:

- методические рекомендации для проведения занятий;
- конспекты занятий;
- картотеки подвижных игр;
- атрибуты к подвижным играм;
- необходимый спортивный инвентарь;

Спортивный инвентарь хранится в зале, необходимый для проведения занятий. В каждой группе. В уголке «Здоровья» имеется спортивный инвентарь и нетрадиционное физкультурное оборудование.

5. Праздник и развлечения.

Для организации и руководства работой в этой области:

- методические рекомендации;
- сценарии праздников и развлечений;
- костюмы;
- коллекция аудиоматериала;
- персонажи и атрибутика для кукольного театра;
- музыкальные инструменты, музыкальные игрушки;
- музыкальная аппаратура: музыкальный центр, магнитофон, магнитофон-караоке, телевизор, синтезатор, микрофоны.

6. Сотрудничество с семьёй.

Имеются следующие материалы:

- план работы родительского комитета;
- план работы родительских клубов, консультативного пункта;
- план родительских собраний;
- консультации для родителей;

7. Сотрудничество со школой:

- план работы со школой;
- методические рекомендации по формированию у детей положительного отношения и интереса к школе;

8. Распространение педагогического опыта.

- программы открытых материалов и материалы к ним (доклады, конспекты, презентации).

Вся учебно-методическая литература расположена по образовательным областям. В методическом кабинете организуются постоянные и эпизодические выставки, такие как, «Новинки педагогической литературы», «Современные здоровье-сберегающие технологии». Для того, чтобы учитывать востребованность того или иного материала и проанализировать, как педагоги применяют его в работе, ведётся тетрадь учёта и выдачи методической литературы. Для педагогов ДОО оформляется подписка на периодические издания «Дошкольная педагогика», «Ребёнок в детском саду», «Инструктор физической культуры», «Современный детский сад», «SMART-образование», «Старший воспитатель», «Справочник руководителя дошкольного учреждения», «Нормативные документы образовательного учреждения», «Медицинское обслуживание и организация питания в ДОО», «Справочник педагога-психолога». Представленной литературой пользуются в работе педагоги и родители. Практический материал по организации и программно-методическому обеспечению новых форм дошкольного образования постоянно пополняется.

Всё оборудование отвечает санитарно-эпидемиологическим правилам и нормативам, гигиеническим, педагогическим и эстетическим требованиям, требованиям безопасности. Воспитатели совместно с родителями планируют организацию группового пространства в соответствии с требованиями к развивающей предметно-пространственной среде ФГОС ДО.

В 2020 году в нашем детском саду продолжалась работа по обеспечению образовательного процесса учебной литературой:

- дополнили ассортимент книг в детских библиотеках;
- приобрели дидактические игры и пособия;
- приобрели игрушки;
- обновили предметы интерьера
- костюмерная ДОО пополнилась костюмами для детей и взрослых.
- методический кабинет пополнился методической литературой.

Вывод: В ДОО созданы все условия для осуществления образовательного процесса.

Проблемные стороны:

Необходим новый инструментарий для мониторинга детского развития.

Режим работы в дистанционном формате показал отсутствие необходимых комплексов заданий для работы в онлайн-режиме и адаптированных инструкций для родителей и детей. В связи с чем, необходимо: в 2021 году поставить вопрос на контроль ВСОКО и запланировать их приобретение (при наличии). Организация занятий с детьми в дистанционном режиме выявила недостаточность библиотечно-информационного обеспечения. В связи с чем, в 2021 году необходимо обеспечить подборку онлайн-ресурсов, поиск или разработку видеоконтента, определение электронного ресурса для размещения материалов, инструкций, методических рекомендаций, пополнить библиотечный фонд методической литературой и комплектами заданий по всем образовательным областям основной образовательной программы для подготовки педагогов к проведению занятий в онлайн.

3. Информационное обеспечение

Информационно-методическая деятельность ДОО состоит из: формирования банка педагогической информации (нормативно-правовой, научно-методической, методической); ознакомления педагогических работников с новинками педагогической литературы на бумажных и электронных носителях; с опытом инновационной деятельности; информирование о новых направлениях в развитии дошкольного образования; образовательных программ; новых пособиях; учебно-методических комплектах, нормативных и локальных актах; современных методических материалов. С целью взаимодействия между участниками образовательного процесса (педагоги,

родители, дети), создан сайт ДООУ (<http://ou65ul.nubex.ru>), на котором размещена информация, определённая законодательством. С целью осуществления взаимодействия ДООУ с органами, осуществляющими управление в сфере образования, с другими учреждениями и организациями, подключен Интернет, активно используется электронная почта, сайт. В текущем учебном году воспитатели и специалисты активно участвовали во всероссийских дистанционных конкурсах методических материалов и творческих работ через сеть Интернет. В 2020 году детский сад принимал участие в открытом городском семейном творческом конкурсе «С днём рождения, Ёлочка!», 1, 2, 3 место Всероссийского творческого конкурса в рамках Рождественского фестиваля «Возродим Русь святую!». В 2020 году детский сад принимал участие в конкурсе частушек "Деньги любят счёт», в рамках проведения акции «Месячник налоговой помощи и финансовой грамотности» в Засвияжском районе. В 2020 году 1, 2, 3 место Всероссийского творческого конкурса в рамках Рождественского фестиваля «Возродим Русь святую!»).

Информационное обеспечение существенно облегчает процесс документооборота, составления отчётов, документов по различным видам деятельности ДООУ, проведения самообследования, самоанализа, мониторинга качества образования. Делает образовательный процесс более содержательным, интересным, позволяет использовать современные формы организации взаимодействия педагогов с детьми, родителями (законными представителями).

Заместитель заведующего по УВР оказывает методическую помощь педагогам, развивая их творческий потенциал. Для этого в ДООУ созданы необходимые условия:

- музыкальный зал оснащён современным музыкальным центром, синтезатором, телевизором и DVD плеером.
- методический кабинет оборудован компьютерным местом, имеется принтер и сканер, фотоаппаратура.

Кабинет заведующего оборудован ноутбуком, принтером с функциями ксерокса и сканера.

Вывод:

Информационно-методическое обеспечение в ДООУ строится в соответствии с Законодательством РФ и находится на достаточно высоком уровне.

УТВЕЖДЕНЫ
Приказом Министерства образования и
Науки Российской Федерации
От «10» декабря 2013 г. №1324

**Показатели деятельности муниципального бюджетного дошкольного
образовательного учреждения детского сада № 80 «Аист», подлежащие
самообследованию**

№ п/п	Показатели	Единица измерения
1.	Образовательная деятельность (профиля)	
1.7.3	Численность педагогических работников /удельный вес численности педагогических работников, имеющих среднее профессиональное образование педагогической направленности	36/39%
1.7.4	Численность педагогических работников/ удельный вес численности педагогических работников, имеющих среднее профессиональное образование педагогической направленности (профиля)	36/39%
1.8.	Численность педагогических работников /удельный вес численности педагогических работников, которым по результатам аттестации присвоена квалификационная категория, в общей численности педагогических работников, в том числе:	33/92%
1.8.2	Высшая	12/33,5%
1.8.2.	Первая	12/33,5%
1.9.	Численность педагогических работников/удельный вес численности педагогических работников в общей численности педагогических работников, педагогический стаж работы составляет:	
1.9.1	До 5 лет	3/9%
1.9.2	Свыше 30 лет	9/25%
1.10	Численность/удельный вес численности педагогических работников в общей численности педагогических работников в возрасте до 30 лет	5/14%
1.11	Численность/удельный вес численности педагогических работников в общей численности педагогических работников в возрасте от 55 лет	5/14%
1.12	Численность/удельный вес численности педагогических и административно-хозяйственных работников, прошедших за последние 5 лет повышение квалификации/профессиональную переподготовку по профилю педагогической деятельности или иной осуществляемой в образовательной организации деятельности, в общей численности педагогических и административно-хозяйственных работников	40/100%
1.13	Численность/удельный вес численности педагогических и административно-хозяйственных работников, прошедших повышение квалификации по применению в образовательном процессе ФГОС в общей численности педагогических и административно-хозяйственных работников	40/100%

1.1	Общая численность воспитанников, осваивающих образовательную программу дошкольного образования, в том числе:	
1.1.1	В режиме полного дня (7-12 часов)	331/98%
1.1.2	В режиме кратковременного пребывания (3-5 часов)	1 /2%
1.1.3	В семейной дошкольной группе	0
1.1.4	В форме семейного образования с психолого-педагогическим сопровождением на базе дошкольной образовательной организации	0
1.2	Общая численность воспитанников в возрасте до 3 лет	42
1.3	Общая численность воспитанников в возрасте от 3 до 8 лет	290
1.4	Численность/удельный вес численности воспитанников в общей численности воспитанников, получающих услуги присмотра и ухода:	
1.4.1.	В режиме полного дня (7-12 часов)	331/98%
1.4.2	В режиме продлённого дня (12-14 часов)	0
1.4.3	В режиме круглосуточного пребывания	0
1.5	Численность/удельный вес численности воспитанников с ограниченными возможностями здоровья в общей численности воспитанников, получающих услуги:	16
1.5.1	По коррекции недостатков в физическом и (или) психическом развитии	0
1.5.2	По освоению образовательной программы дошкольного образования	332/100%
1.5.3	По присмотру и уходу	332/100%
1.6	Средний показатель пропущенных дней при посещении дошкольной образовательной организации по болезни на одного воспитанника	2 дня
1.7	Общая численность педагогических работников, в том числе:	
1.7.1	Численность/удельный вес численности педагогических работников, имеющих высшее образование	22/61%
1.7.2	Численность/удельный вес численности педагогических работников, имеющих высшее образование педагогической направленности	21/59%
1.14.	Соотношение «педагогический работник/воспитанник в дошкольной образовательной организации	36/332
1.15	Наличие в образовательной организации следующих педагогических работников:	
1.15.1	Музыкального руководителя	Да
1.15.2	Инструктора по физической культуре	Да
1.15.3	Учителя-логопеда	Да
1.15.4	Логопеда	Нет
1.15.5	Учителя-дефектолога	Да
1.15.6	Педагога-психолога	Да
2.	Инфраструктура	
2.1	Общая площадь помещений, в которых осуществляется образовательная деятельность, в расчёте на одного воспитанника	2971 кв.м 6,5 кв.м
2.2	Площадь помещений для организации дополнительных видов деятельности воспитанников	196 кв.м
2.3	Наличие физкультурного зала	нет
2.4	Наличие музыкального зала	да
2.5	Наличие прогулочных площадок, обеспечивающих физическую активность и разнообразную игровую деятельность воспитанников на прогулке	да

Вывод:

Внутренняя система оценки качества образования в ДОО функционирует на основании Федерального закона № 273-ФЗ «Об образовании в Российской Федерации» и осуществляется в соответствии с Положением о внутренней системе оценки качества образования в МБДОУ № 80 «Аист».

Результаты анализа показателей деятельности организации.

Анализ результатов деятельности МБДОУ № 80 «Аист» свидетельствует о налаженности системы управления организацией, о созданных на достаточном уровне условиях реализации основной общеобразовательной программы дошкольного образования, в том числе о достаточно стабильной и успешной работе педагогического коллектива. Это связано системным подходом к организации педагогического процесса, совершенствование форм и методов методической работы, тесного взаимодействия с родителями и объектами социального окружения.

Сравнительный анализ уровня усвоения образовательной программы за прошедшие годы показывает стабильность и позитивную динамику по всем образовательным областям.

Положительное влияние этот позитивный процесс оказывают:

- качественная подготовка педагогов;
- использование приёмов индивидуального обучения, индивидуально-дифференцированного подхода к детям;
- тесное сотрудничество в работе специалистов ДОО;
- использование эффективных форм работы с родителями ДОО.

О положительной оценке содержания и качества подготовки обучающихся свидетельствует также: снижение заболеваемости, готовность выпускников дошкольного учреждения к обучению в школе и положительные отзывы родителей.

3. Оценка образовательной деятельности и организации учебного процесса.

Образовательный процесс в ДОО осуществляется на русском языке с позиции личностно-ориентированной педагогической системы: разностороннее, свободное и творческое развитие каждого ребёнка, реализация их природного потенциала, обеспечение комфортных и безопасных условий развития воспитанников. Воспитательно-образовательная работа в ДОО организуется в соответствии с Образовательной программой ДОО. Воспитательно-образовательный процесс в ДОО направлен на освоение примерной основной образовательной программы дошкольного образования – «От рождения до школы» под редакцией Н.Е. Веракса, Т.С. Комаровой, М.А. Васильевой, 2014. В ДОО дополнительно реализуются парциальные программы дошкольного образования по следующим направлениям:

- Н.Н.Авдеева «Основа безопасности детей дошкольного возраста».
- «Музыкальные шедевры» О.П. Радынова.
- Н.М. Полтавцева «С физкультурой в ногу, из детского сада в школу»
- Крюкова С.Е., Слободяник Е.П. Программа эмоционального развития детей.
- ИПК ПРО, Майданкина Н.Ю. «Симбирский Венец»
- Курак Е.А. «Экономическое воспитание дошкольников»
- Сорокина Н.Ф. Программа «Театр-творчество-дети»

Коррекционно-развивающее обучение строится по программам:

- «Адаптированная образовательная программа дошкольного образования детей с нарушением опорно-двигательного аппарата»

- «Подготовка к школе детей с задержкой психического развития» С.Г. Шевченко, Р.Д. Триггер, Г.М. Капустина, И.Н. Волкова. М.2003.
- «Коррекционно-развивающее обучение и воспитание. Программа дошкольных образовательных учреждений компенсирующего вида для детей с нарушением интеллекта». Е.А. Екжанова, Е.А. Стребелева. М., 2005.

В ДОУ организована кружковая работа с детьми. Создана система дополнительных образовательных бесплатных услуг: кружки художественно-эстетической направленности «Весёлые нотки», «Цветные ладошки», физкультурно-оздоровительной направленности «Школа мяча», познавательной-речевой и познавательной-интеллектуальной направленности «Умелые ручки», «Речецветик», «Ступеньки к театру».

Организация детской деятельности осуществляется в 3-х формах:

- образовательная деятельность
- образовательная деятельность в совместной деятельности с педагогами и детьми
- самостоятельная деятельность детей
- взаимодействие в семьях детей.

Образовательная деятельность, как специально организованная форма планируется согласно расписанию, утверждённому на Совете педагогов. Образовательная деятельность организуется с третьей недели сентября по третью неделю мая (начало сентября период адаптации после летнего отдыха, в конце мая проводится повторение).

Работа в группах организуется в соответствии с календарно-тематическим планированием, принятом на Совете педагогов, утверждённым приказом заведующего. Количество и продолжительность образовательной деятельности, включая реализацию дополнительных образовательных программ, устанавливается в соответствии с санитарно-гигиеническими нормами и требованиями, регламентируются учебным планом.

Недельная образовательная нагрузка составляет:

- для детей раннего возраста с 2 до 3 лет – 1,5 часа в неделю, продолжительность непрерывной образовательной деятельности – 10 мин;
- в младшей группе (3-4 года) – 2 часа 45 минут в неделю, продолжительность непрерывной образовательной деятельности – 15 мин;
- в средней группе (4-5 лет) – 4 часа в неделю, продолжительность непрерывной образовательной деятельности – 20 мин;
- в старшей группе (5-6 лет) – 6 часов 15 мин., в неделю, продолжительность непрерывной образовательной деятельности – 25 мин;
- в подготовительной группе (6-7 лет) – 8 часов 30 минут в неделю, продолжительность непрерывной образовательной деятельности – 25 мин;

При составлении расписания образовательной деятельности соблюдены перерывы продолжительностью не менее 10 минут, предусмотрено время для физкультурных минуток, двигательных пауз. В комплексы педагоги включают упражнения, направленные на профилактику плоскостопия, нарушений осанки, дыхательные упражнения, зрительную гимнастику.

Максимальная нагрузка во вторник, среду.

О реализации образовательной деятельности в дистанционном режиме

В детском саду для освоения образовательной программы дошкольного образования в условиях самоизоляции было предусмотрено проведение занятий в онлайн формате. Для качественной организации родителями привычного режима для детей специалистами детского сада систематически проводились консультации, оказывалась методическая помощь.

О роли родителей (законных представителей) в достижении результатов образовательной деятельности.

Результаты педагогического анализа, проведённого по итогам освоения образовательной программы в дистанционном режиме, свидетельствует о снижении результативности образовательной деятельности в младшей группе.

Причину данной ситуации видим в следующем:

- отсутствие свободного времени для занятий с детьми различными видами конкретной содержательной деятельности и отсутствии соответствующих компетенций;

- педагоги не смогли установить полноценное взаимодействие с родителями, провести необходимые разъяснения о включенности в дистанционные занятия, и значимости их для детей.

Исходя из сложившейся ситуации, в плане работы детского сада на 2021 год предусмотреть мероприятия, минимизирующие выявленные дефициты, включить вопрос контроля в план ВСОКО.

Выводы:

Воспитательно-образовательный процесс строится с учётом требований программы.

В соответствии с нормативными документами и Законодательством РФ.

Проблемные стороны: введение ФГОС ДО, составление новых образовательных программ.

4. Оценка содержания и качества подготовки воспитанников.

1. Целью деятельности ДООУ является всестороннее формирование личности ребёнка с учётом его физического, психического развития, индивидуальных возможностей и способностей, обеспечение готовности к школе.

Основная задача – охрана жизни и здоровья детей, укрепление физического и психологического здоровья. Вся работа по физическому воспитанию проводится с учётом состояния здоровья детей и осуществляется воспитателями, инструктором по физической культуре в тесном взаимодействии со всеми сотрудниками детского сада и родителями.

В ДООУ разработана и успешно работает система по укреплению физического здоровья воспитанников.

Адаптация детей к условиям детского сада является одной из составных частей оздоровительной работы ДООУ.

С выявленной категорией детей с высокой тревожностью в течение года велась коррекционно-развивающая работа. Заболеваемость в 2020 году составила:

-всего: 392 случая; из них ОРВИ – 213, ангина – 1, пневмония – 3, бронхит – 14, скарлатина – 1, конъюнктивит – 13, отит – 7, травмы – 5, кишечные – 4, микроспория – 1, педикулёз - 1, ветряная оспа – 27, другие заболевания – 102. Отмечена динамика снижения заболеваемости в детском саду по сравнению с прошлым годом.

Анализ заболеваемости показал, что в детском саду вследствие целенаправленной, систематической работы педагогами уменьшаются показатели по заболеваемости, увеличиваются показатели по физическому развитию. Перспективы на следующий учебный год по снижению заболеваемости: при эпидемических ситуациях своевременно выявлять детей с признаками насморка, кашля, особенно в группе раннего возраста, младшей группе, изолировать их от здоровых детей.

В работе с детьми педагоги успешно применяют здоровье сберегающие технологии:

- Корректирующие упражнения для профилактики плоскостопия, формирующие правильную осанку, упражнения дыхательной гимнастики и зрительной гимнастики.

- Закаливающие и оздоровительные мероприятия: воздушные ванны с упражнениями, ходьба босиком, самомассаж, точечный массаж, ходьба по массажным дорожкам.
- Используют разнообразные формы двигательной активности детей: традиционного, игрового характера, с использованием нестандартного оборудования. Дни здоровья, спортивные праздники, физкультурные досуги.

2. Уровень усвоения воспитанниками программного материала (программа «От рождения до школы»).

В 2019-2020 учебном году в МБДОУ № 80 «Аист» работа велась по 5 образовательным областям:

- «Социально-коммуникативное развитие»
- «Познавательное развитие»
- «Речевое развитие»
- «Художественно-эстетическое развитие»
- « Физическое развитие»

Программные образовательные задачи решались в совместной деятельности взрослого и детей, как в рамках организованной образовательной деятельности, так и при проведении режимных моментов. Основной формой работы с детьми была игра. Вся психолого-педагогическая работа строилась с учётом интеграции образовательных областей. Система мониторинга достижения детьми планируемых результатов освоения программы обеспечивала комплексный подход: были исследованы интегративные качества детей (мониторинг детского развития), и сформированные представления по образовательным областям (мониторинг образовательного процесса). Исследования осуществлялись путём наблюдения за ребёнком, бесед, экспертных оценок). Мониторинг проводился 2 раза в год (в сентябре и мае). В проведении мониторинга участвовали педагоги, педагог-психолог, медицинский работник.

Мониторинг образовательного процесса (мониторинг освоения образовательной программы) проводился педагогами, ведущими занятия с дошкольниками. Он основывается на анализе достижения детьми промежуточных результатов, которые описаны в каждом разделе образовательной программы. С помощью средств мониторинга образовательного процесса можно оценить степень продвижения дошкольника в образовательной программе. Форма проведения мониторинга представляет собой наблюдение за активностью ребёнка в различные периоды пребывания в дошкольном учреждении, анализ продуктов детской деятельности и специальные педагогические пробы, организуемые педагогом. Данные о результатах мониторинга заносятся в специальную карту развития ребёнка в рамках образовательной программы. Анализ карт развития позволяет оценить эффективность образовательной программы и организацию образовательного процесса в группе детского сада.

Мониторинг детского развития

Мониторинг детского развития (мониторинг развития интегративных качеств) осуществляется педагогами, педагогом психологом ДОУ и медицинскими работниками. Основная задача этого вида мониторинга – выявить индивидуальные особенности развития каждого ребёнка и наметить при необходимости индивидуальный образовательный маршрут образовательной работы для максимального раскрытия потенциала детской личности. Мониторинг детского развития включает в себя оценку физического развития ребёнка, состояния его здоровья и оценку развития общих способностей: познавательных, коммуникативных, регуляторных. Диагностика познавательных способностей включает диагностику перцептивного развития, интеллектуального развития и творческих способностей детей. Диагностика коммуникативных способностей предполагает выявление способности ребёнка понимать

состояния и высказывания другого человека, находящегося в наблюдаемой ситуации, а также выражать своё отношение к происходящему в вербальной и невербальной форме. Особое внимание уделяется диагностике построения высказывания ребёнка и диагностике межличностных отношений внутри группы. Диагностика регуляторных способностей включает в себя диагностику эмоциональной и произвольной регуляции поведения ребёнка, в частности - эмоционального принятия или отвержения ситуации, которая сложилась в ДОУ, умение действовать и планировать сложные действия. Мониторинг детского развития осуществляется с использованием метода наблюдения, критериальных диагностических методик. На основе проведения методик составляется карта индивидуального развития каждого ребёнка и выстраивается индивидуальная траектория развития.

3. Оценка качества подготовки выпускников

Показателем работы детского сада являются выпускники.

Сравнительный анализ результатов диагностики психического развития детей МБДОУ № 80 «Аист»

Дата: 2019-2020 год.

Педагог-психолог: Торуанова С.Е.

1. Психодиагностика социально-коммуникативного развития детей младшего дошкольного возраста (4-5 лет).

<p>ср.гр.№ 2 социально-коммуникативное развитие <i>/сентябрь 2019/</i></p>	<p>ср.гр.№ 2 социально-коммуникативное развитие <i>/март 2020/</i></p>
Всего: 25 чел.	Всего: 27 чел.
5 чел.(24%) 14 чел. (56 %) 6 чел.(20%)	21 чел.(78 %) 5 чел.(19%) 1 чел.(3%)
ср.гр.№ 3 социально-коммуникативное развитие <i>/сентябрь 2019/</i>	ср.гр.№ 3 социально-коммуникативное развитие <i>/март 2020/</i>
Всего: 26 чел.	Всего: 28 чел.
19 чел. (73%) 7 чел. (27%) 0	21 чел.(75 %) 7 чел.(25 %) 0

2. Психодиагностика социально-коммуникативного развития детей старшего дошкольного возраста (5-6 лет)

<p>ст.гр.№ 4 социально-коммуникативное развитие <i>/сентябрь 2019/</i></p>	<p>ст.гр.№ 4 социально-коммуникативное развитие <i>/март 2020/</i></p>
Всего: 26 чел.	Всего: 29 чел.
В: 16 чел.(62%) Ср: 7 чел.(27%) Н: 3 чел.(11%)	16 чел.(55 %) 12 чел.(41%) 1 чел.(4%)
ст.гр.№ 5 социально-коммуникативное	ст.гр.№ 5 социально-коммуникативное

развитие <i>/сентябрь 2019/</i>	развитие <i>/март 2020/</i>
Всего:24 чел.	Всего: 30 чел.
В: 10 чел.(42%) Ср: 12 чел.(50%) Н: 2 чел.(8%)	22 чел.(73 %) 8 чел.(27%) 0

3.Результаты диагностики детей «группы риска».

Всего: 16 чел. <i>сентябрь 2019</i>	Всего: 14 чел. <i>январь 2020</i>
Высокий: 0	1 чел. (7%)
Средний: 8 чел.(50%)	8 чел.(57%)
Низкий: 8 чел.(50%)	5 чел.(36%)

Заключение по результатам проведённого психодиагностического изучения адаптивных возможностей младших дошкольников к условиям детского сада в МБДОУ № 80 «Аист»

1.Причина исследования: исследование проводилось в рамках плана работы на 2019-2020 учебный год с использованием «Комплексной диагностической программы по изучению уровня познавательного и социально-коммуникативного развития дошкольников в условиях внедрения ФГОС ДО»

2.Направления обследования:

-характеристика родителями состояния своих детей преимущественно в семье (анкета для родителей)

-оценка воспитателями состояния детей в период адаптации к условиям детского сада (карта наблюдений за ребёнком)

3.Диагност: педагог-психолог Торутанова С.Е.

4.Сроки проведения исследования: сентябрь - ноябрь 2019 г.

5.Количество обследованных **2 мл. группа № 1:** дети- 32 чел., родители -32 человек

6.Обобщённая интерпретация полученных результатов исследования (аналитическое описание выводы, рекомендации)

Итак, в ходе проведения исследования получены следующие результаты (в %):

Таблица №1 (Результаты анкетирования родителей)

Уровни условной адаптивности	Очень высокий	Высокий	Средний	Низкий	Очень низкий
	25 % (8 чел.)	69 % (22 чел.)	6 % (2 чел.)	-	-

Таблица №2 (Результаты наблюдений за ребёнком воспитателем)

Уровень адаптации	Лёгкая адаптация		Средняя адаптация		Трудная адаптация	
	1 часть	2 часть	1 часть	2 часть	1 часть	2 часть
	31 % (10 чел.)	63 % (20 чел.)	31 % (10 чел.)	28 % (9 чел.)	38 % (12 чел.)	9 % (3 чел.)

Выводы: Три ребёнка показали трудную адаптацию к условиям детского сада.

Рекомендации: Разработать комплекс мероприятий по оптимизации процесса адаптации детей к условиям детского сада: провести консультацию для родителей и педагогов: развитие навыков самообслуживания, закалывающие процедуры, приближение режима дня в семье к режиму д/с, соблюдение температурного режима и режима питания, тренировка адаптационных возможностей детского организма, родителям принести в детский сад любимые игрушки, книжки, педагогам усилить утренний приём детей. Продолжить наблюдение за процессом адаптации данных воспитанников.

Заключение по результатам проведённого психодиагностического изучения адаптивных возможностей младших дошкольников к условиям детского сада в МБДОУ № 80 «Аист» (2 корпус)

1. Причина исследования: исследование проводилось в рамках плана работы на 2019-2020 учебный год с использованием единой городской психодиагностической программы «Изучение адаптивных возможностей младших дошкольников к условиям детского сада»

2. Направления обследования:

- характеристика родителями состояния своих детей преимущественно в семье (анкета для родителей)

- оценка воспитателями состояния детей в период адаптации к условиям детского сада (карта наблюдений за ребёнком)

3. Диагност: Осипова И.М.

4. Сроки проведения исследования: июль-август 2019 г.

5. Количество обследованных: дети - 80, родители - 80 человек

6. Обобщённая интерпретация полученных результатов исследования (аналитическое описание, выводы, рекомендации)

Итак, в ходе проведения исследования получены следующие результаты (в %):

Таблица №1 (Результаты анкетирования родителей)

Уровни условной адаптивности	Очень высокий	Высокий	Средний	Низкий	Очень низкий
	35%	40%	25%	-	-

Таблица №2 (Результаты наблюдений за ребёнком воспитателем)

Уровень адаптации	Лёгкая адаптация		Средняя адаптация		Трудная адаптация	
	1 часть	2 часть	1 часть	2 часть	1 часть	2 часть
	19%	32%	44%	51%	37%	17%

Выводы: Большинство детей успешно адаптировались к новым условиям жизнедеятельности в детском саду.

**Заключение по результатам проведенного психодиагностического исследования
готовности к обучению в школе старших дошкольников
МБДОУ № 80 «Аист»**

1. Причина исследования: исследование проводилось в рамках плана работы на 2019-2020 учебный год с использованием единой городской психодиагностической программы «Готовность детей к обучению в школе»
2. Показатели готовности к школе:
 - Медико-биологическая готовность: высокий - 29%, средний – 62%, низкий –9%;
 - Личностная готовность: высокий - 5%, средний – 88%,
 - низкий – 7%;
 - Интеллектуальная готовность: высокий - 20%, средний – 77%, низкий-3 %.
3. Диагност: педагог-психолог Осипова И.М.
4. Сроки проведения: март 2020 г.
5. Количество обследуемых: 23 человека

Общий уровень готовности детей к обучению в школе (%)		
Высокий	Средний	Низкий
62%	36%	2%

Анализ результатов образовательной деятельности

за 2019 – 2020 учебный год в группах детей с ОВЗ (с НОДА и с РАС)

Разновозрастная группа детей № 2 «Солнечный лучик» с нарушением опорно-двигательного аппарата (с НОДА)

Дефектологическое обследование детей группы учителем – дефектологом

Дети в группе со сложными психоневрологическими дефектами.

Количество детей в группе: начало года – 5 человек, середина года – 6 человек, конец года – 6 человек в возрасте от 4 до 8 лет. В 2019 – 2020 учебном году из 6 человек 1 человек выпущен в коррекционную школу города Ульяновска.

Усвоение программного материала происходит в соответствии с индивидуальными возможностями, темпом психического развития и регулярными посещениями занятий дефектолога и посещения ДОУ.

Коррекционно – развивающее обучение строится по программам:

1. «Адаптированная основная образовательная программа дошкольного образования детей с нарушением опорно – двигательного аппарата».
2. «Подготовка к школе детей с задержкой психического развития» С.Г.Шевченко, Р.Д.Триггер, Г.М.Капустина, И.Н.Волкова. М., 2003.
3. «Коррекционно-развивающее обучение и воспитание. Программа дошкольных образовательных учреждений компенсирующего вида для детей с нарушением интеллекта». – Е.А. Екжанова, Е.А. Стребелева. М., 2005.
4. «От рождения до школы» под ред. Н.Е.Вераксы, Т.С.Комаровой, М.А.Васильевой., М., 2014.

Методы обследования:

- изучение документации с целью сбора анамнестических данных и получение представления о причинах нарушений в развитии;
- беседы с родителями;
- беседы с целью выяснения особенностей психических проявлений ребёнка в процессе личного общения с родителями, с лицами из его микросоциальной среды, с самим ребёнком;
- изучение результатов деятельности детей с целью получения данных о развитии детей в целом;
- метод наблюдения для получения информации о различных проявлениях психики ребёнка в условиях его естественной деятельности при минимальном вмешательстве взрослого.

Для обследования детей используется карта психолого – педагогического развития детей с ДЦП Смирновой И.А.

Уровни	Познавательное развитие			Социально-коммуникативное развитие			Предметно-практическая деятельность		
	Н.г.	С.г.	К.г.	Н.г.	С.г.	К.г.	Н.г.	С.г.	К.г.
Средний	1 чел.- 20%	2 чел.- 33%	2 чел.- 33%	1 чел.- 20%	2 чел.- 33%	2 чел.- 33%	1 чел.- 20%	2 чел.- 33%	2 чел.- 33%
Ниже среднего	0 чел.- 0%	0 чел.- 0%	0 чел.- 0%	0 чел.- 0%	0 чел.- 0%	0 чел.- 0%	0 чел.- 0%	0 чел.- 0%	0 чел.- 0%
Низкий	4 чел.- 80%	4 чел.- 67%	4 чел.- 67%	4 чел.- 80%	4 чел.- 67%	4 чел.- 67%	4 чел.- 80%	4 чел.- 67%	4 чел.- 67%

Рекомендации: Результаты диагностического обследования дают основание для дальнейшего обучения и воспитания детей с НОДА по индивидуальным коррекционно – развивающим программам развития для детей данной категории с НОДА, так как программные задачи «Адаптированной основной образовательной программы дошкольного образования детей с нарушением опорно – двигательного аппарата», соответствующие их возрасту, не могут быть реализованы.

Основной целью дальнейшего коррекционно – педагогического воздействия необходимо считать усиление внимания к формированию полноценной жизненной компетенции детей; осознанию самого себя и окружающих, расширения кругозора в развитии. Особое внимание необходимо обратить на развитие произвольной регуляции деятельности, когнитивной сферы через игру, мотивации к обучению по образовательным программам.

Диагностическое обследование детей воспитателями группы

Уровни	Познавательное развитие	Социально-коммуникативное развитие	Художественно-эстетическое развитие
--------	-------------------------	------------------------------------	-------------------------------------

	Н.г.	С.г.	К.г.	Н.г.	С.г.	К.г.	Н.г.	С.г.	К.г.
Средний	1 чел.- 20%	2 чел.- 33%	2 чел.- 33%	1 чел.- 20%	2 чел.- 33%	2 чел.- 33%	1 чел.- 20%	2 чел.- 33%	2 чел.- 33%
Ниже среднего	0 чел.- 0%	0 чел.- 0%	0 чел.- 0%	0 чел.- 0%	0 чел.- 0%	0 чел.- 0%	0 чел.- 0%	0 чел.- 0%	0 чел.- 0%
Низкий	4 чел.- 80%	4 чел.- 67%	4 чел.- 67%	4 чел.- 80%	4 чел.- 67%	4 чел.- 67%	4 чел.- 80%	4 чел.- 67%	4 чел.- 67%

Диагностическое обследование детей по образовательной области
«Художественно – эстетическое развитие» (раздел – музыка)
музыкальным руководителем

Уровни	Слушание, пение, музыкально – дидактические игры, музыкально – ритмические движения		
	Н.г.	С.г.	К.г.
Средний	1 чел.- 20%	2 чел.- 33%	2 чел.-33 %
Ниже среднего	0 чел.- 0%	0 чел.- 0%	0 чел.-0 %
Низкий	4 чел.- 80%	4 чел.- 67%	4 чел.- 67%

Результаты обследования: по всем выше перечисленным критериям дети показали разные результаты, что обусловлено разными диагнозами со сложной сопутствующей структурой дефекта у детей.

Диагностическое обследование детей по образовательной области
«Физическое развитие» инструктором по физической культуре

Уровни	Удержание головы, удержание предметов правой и левой руками, повороты туловища в положении лежа, умение стоять на четвереньках, ползание на четвереньках, умение сидеть с опорой и без нее, удержание равновесия, ходьба		
	Н.г.	С.г.	К.г.
Средний	3 чел.- 60%	4 чел.- 67%	4 чел.-67 %
Ниже среднего	0 чел.- 0%	0 чел.- 0%	0 чел.-0 %
Низкий	2 чел.- 40%	2 чел.- 33%	2 чел.- 33%

Результаты обследования: по всем выше перечисленным критериям дети показали разные результаты, что обусловлено разными диагнозами со сложной сопутствующей структурой дефекта у детей.

Заключение по результатам проведённого психодиагностического исследования уровня психологического развития дошкольников с НОДА в МБДОУ № 80 «Аист».

1. Причина исследования: исследование проводилось в рамках плана работы на 2019-2020

учебный год с использованием единой городской психодиагностической программы «Изучение уровня психологического развития дошкольников».

2. Направления обследования:

Изучение уровня психологического развития воспитанников:

Дети 4-5 лет - Диагностика психологического развития (психолого-педагогическая диагностика Е.А. Стребелевой).

Дети 5-6 лет - Диагностика уровня психологического развития психолого-педагогической диагностика Е.А. Стребелевой).

Дети 6-7 лет - Диагностика уровня психологического развития (психолого-педагогическая диагностика Е.А. Стребелевой).

3. Диагност: педагог-психолог Осипова И.М.

4. Сроки проведения исследования: январь 2020г.

Количество обследуемых: разновозрастная группа детей с НОДА -6 человек, из них: 1 ребенок 4-х лет; 2 ребенка 5-лет; 1 ребенок 6-ти лет;

1 ребенок 7-ми лет. Всего обследуемых 5 чел. Один ребёнок не обследован (стационарное лечение).

5.Обобщённая интерпретация полученных результатов исследования (аналитическое описание, выводы, рекомендации).

Итак, в ходе проведения исследования получены следующие результаты (в %)

Таблица 1.

Дети 4-5 лет		
% /чел.		
Высокий	Средний	Низкий
-	100%	-
Дети 5-6 лет		
% /чел.		
Высокий	Средний	Низкий
-	100%	
Дети 6-7 лет		
% /чел.		
Высокий	Средний	Низкий
-	-	100%

Рекомендации: по результатам обследования выявлен средний уровень психологического развития дошкольника с НОДА (4-5 лет) По количественным показателям получены данные, соответствующие второй группе (по Е.А. Стребелевой), эту группу составляют дети, которые эмоционально реагируют на игрушки, но самостоятельную игру организовать не могут; они включаются в совместную игру со взрослыми, выполняя некоторые процессуальные действия с игрушками. У этих детей отмечается интерес к продуктивным видам деятельности, таким как рисование.

У детей с НОДА 5-6 лет средний уровень психологического развития. По количественным показателям получены данные, соответствующие второй группе (по Е.А. (Стребелевой),

эту группу составляют дети, которые в процессе самостоятельного выполнения познавательных задач у них отмечаются в основном результативные действия, в условиях обучения они действуют адекватно, но после обучения не переходят к самостоятельному выполнению задания.

У детей с НОДА 6-7 лет очевиден низкий уровень психологического развития. По количественным показателям получены данные, соответствующие первой группе (по Е.А. (Стребелевой), эту группу составляют дети, которые не проявляют интереса к заданиям, с трудом включаются в совместную деятельность с взрослым, не решают познавательных задач, а в условиях обучения действуют неадекватно. Собственная речь этих детей характеризуется отдельными словами или элементарными фразами. Причинами низкого уровня психологического развития является тяжесть диагнозов обследованных воспитанников с НОДА, частые пропуски дошкольного образовательного учреждения по причине стационарного лечения и как следствие - отсутствие индивидуальных занятий со специалистами группы.

Для родителей данных групп проведены индивидуальные консультации, они ознакомлены с результатами диагностики.

**Заключение по результатам проведённого психодиагностического
«исследования уровня познавательного развития дошкольников
с НОДА в МБДОУ № 80 «Аист».**

1. Причина исследования: исследование проводилось в рамках плана работы на 2019-2020 учебный год с использованием единой городской психодиагностической программы: «Комплексная диагностическая программа по изучению уровня социально-коммуникативного и познавательного развития детей дошкольного возраста в условиях внедрения ФГОС ДО (вторая редакция)».

2. Направления обследования:

Изучение уровня социальных и коммуникативных умений воспитанников: психодиагностика социальных и коммуникативных умений детей старшего дошкольного возраста (5-6 лет), карта социально - коммуникативного развития ребёнка 5-6 лет.

Диагност: педагог-психолог Осипова И.М.

3.Сроки проведения исследования: январь 2020 г.

4.Количество обследуемых: разновозрастная группа детей с НОДА, дети 5-ти лет-2. Всего обследуемых 2 чел.

5.Обобщённая интерпретация полученных результатов исследования (аналитическое описание, выводы, рекомендации).

Итак, в ходе проведения исследования получены следующие результаты (в %)

Таблица 1.

Дети 6-7 лет		
%/чел.		
Высокий	Средний	Низкий
-	-	100%

Рекомендации: по результатам обследования выявлен низкий уровень социально - коммуникативного развития дошкольников с НОДА. Низкий уровень характеризуется поведением ребёнка неадекватно ситуации. Адекватно реагирует на положительную и неадекватно на отрицательную оценку взрослого. Нарушает правила игры, отказывается от игр, предложенных сверстниками, предпочитает играть в одиночестве. Не способен

организовать игру. Трудно идет на контакт с незнакомыми взрослыми. Не умеет сочувствовать и сопереживать. Конфликтен, агрессивен. Эмоциональный фон настроения снижен. Эмоции не выражены. Самооценка заниженная.

Причинами низкого уровня социально-коммуникативного развития является тяжесть имеющихся у воспитанников заболеваний. Отмечается установление эмоционального контакта педагога-психолога с одним из детей: он узнает специалиста, реагирует вербальными и невербальными средствами общения.

Заключение по результатам проведённого психодиагностического исследования уровня психологического развития дошкольников с НОДА в МБДОУ №80 «Аист»

1. Причина исследования: исследование проводилось в рамках плана работы на 2020 учебный год с использованием единой городской психодиагностической программы: «Изучение эмоционального благополучия дошкольника в ДОУ»

2. Направления обследования:

Изучение уровня тревожности воспитанников

Дети 4-5 лет- Диагностика тревожности (методика Е.К Лютовой, Г.Б. Мониной);

Дети 6-7 лет- Диагностика тревожности (методика В. Амен, М. Дорки, Р.Тэммл)

Воспитатели - определения модели взаимодействия воспитателя детского сада с детьми (методика В.Г. Мараловой).

3. Диагност: педагог-психолог Осипова И.М.

4. Сроки проведения исследования: март 2020 г.

Количество обследуемых: разновозрастная группа детей с НОДА- 6 человек, из них:

1 ребенок 4-х лет; 2 детей 6-ти лет; 2 детей 7 лет; 1 ребенок 8- лет. Всего обследуемых 5 чел. Один ребёнок не обследован (стационарное лечение).

5. Обобщённая интерпретация полученных результатов исследования (аналитическое описание, выводы, рекомендации).

Итак, в ходе проведения исследования получены следующие результаты (в %)

Таблица 1. (результаты анкетирования воспитанников группы с НОДА)

Дети 4-5 лет		
%/чел.		
Высокий	Средний	Низкий
-	100%	-
Дети 6-7 лет %/чел.		
Высокий	Средний	Низкий
-	-	100%

Таблица 2. (результаты анкетирования воспитателей группы с НОДА)

Модели межличностного взаимодействия воспитателя с детьми В.Г.Мараловой		
Высокий	Средний	Низкий
-	100%	

Таблица 3. (Общий уровень эмоционального благополучия в группе с НОДА)

Общий уровень эмоционального благополучия в разновозрастной группе НОДА (%)			с
Высокий	Средний	Низкий	
-	33%	67%	

Рекомендации: по результатам обследования очевидная средняя и низкая степень тревожности воспитанников. Умеренная ориентация на дисциплинарную модель взаимодействия с детьми, умеренная ориентация на личностную модель взаимодействия с детьми у воспитателей.

Причинами средней степени тревожности является отсутствие ребёнка вследствие стационарного лечения, частые пропуски, а также домашнее воспитание до поступления в детский сад и, как следствие, недостаточная эмоциональная приспособленность к тем или иным социальным ситуациям.

Для педагогов разработаны рекомендации по работе с тревожными детьми, проведена консультация: «Психолого-педагогические аспекты взаимодействия с тревожными детьми».

Для родителей данных групп добавлена информация в групповые папки «Педагог-психолог рекомендует...» консультации: «Тревожность у детей дошкольного возраста: причины ее возникновения и особенности проявления».

Заключение по результатам проведённого психодиагностического исследования уровня психологического развития дошкольников с НОДА в МБДОУ № 80 «Аист».

1. Причина исследования: исследование проводилось в рамках плана работы на 2019- 2020 учебный год с использованием единой городской психодиагностической программы: «Изучение уровня психологического развития дошкольников».

2. Направления обследования:

Изучение уровня психологического развития воспитанников:

Дети 5-6 лет - Диагностика уровня психологического развития психолого-педагогической диагностика Е.А. Стребелевой).

Дети 6-7 лет - Диагностика уровня психологического развития (психолого-педагогическая диагностика Е.А. Стребелевой)

3. Диагност: педагог-психолог Осипова И.М.

4. Сроки проведения исследования: февраль-март 2020 г.

Количество обследуемых: разновозрастная группа детей с НОДА и ЗПР- 3 человека, из них: 1 ребёнок 6-ти лет, 1 ребенок 7- лет; 1 ребенок 8 лет. Всего обследуемых 3 чел.

5. Обобщённая интерпретация полученных результатов исследования (аналитическое описание, выводы, рекомендации).

Итак, в ходе проведения исследования получены следующие результаты (в %)

Дети 5-6 лет		
% /чел.		
Высокий	Средний	Низкий
-	-	100%
Дети 6-7 лет		
% /чел.		
Высокий	Средний	Низкий
-	-	100%

Рекомендации: по результатам обследования очевиден низкий уровень психологического развития дошкольников с НОДА и ЗПР. По количественным показателям получены данные, соответствующие первой группе

(по Е.А. Стребелевой), эту группу составляют дети, которые не проявляют интереса к заданиям, с трудом включаются в совместную деятельность со взрослым, не решают познавательных задач, а в условиях обучения действуют неадекватно. Собственная речь этих детей характеризуется отдельными словами или элементарными фразами. Причинами низкого уровня психологического развития является тяжесть диагнозов обследованных воспитанников с НОДА, частые пропуски дошкольного образовательного учреждения по причине стационарного лечения и как следствие - отсутствие индивидуальных занятий со специалистами группы.

Для родителей данных групп добавлена информация в групповые папки «Педагог-психолог рекомендует...» консультации: «Развитие мыслительных операций детей с НОДА и ЗПР».

**Заключение по результатам проведённого психодиагностического исследования
уровня познавательного развития дошкольников
с НОДА в МБДОУ № 80 «Аист».**

- 1.Изучение уровня познавательного развития воспитанников: психодиагностика познавательного развития детей среднего дошкольного возраста (4-5лет)
- 2.Диагност: педагог-психолог Осипова И.М
- 3.Сроки проведения исследования: март 2020г.
- 4.Количество обследуемых: разновозрастная группа детей с НОДА, из них: 1
ребенок 4-х лет. Всего обследуемых 1 чел.
- 5.Обобщённая интерпретация полученных результатов исследования (аналитическое описание, выводы, рекомендации).

Итак, в ходе проведения исследования получены следующие результаты (в %)

Дети 4-5 лет		
% /чел.		
Высокий	Средний	Низкий
-	100%	-

Рекомендации: по результатам обследования выявлен средний уровень познавательного развития дошкольников с НОДА и нормальным интеллектом. **Средний уровень** характеризуется недостаточно развитым произвольным вниманием, ребёнок не может удержать в процессе деятельности большое количество условий при восприятии задания на слух, самоконтроль деятельности осуществляет слабо; недостаточно сформированы наглядно-образные представления, способность к воссозданию целого на основе зрительного соотнесения; недостаточно развит зрительный анализ, умение устанавливать закономерность, мелкая моторика руки слабо развита из-за отсутствия тренировки; не всегда способен к обобщению, выделению существенных признаков предметов, пониманию логических связей и отношений между понятиями, не всегда подбирает подходящий предмет по аналогии; недостаточно хорошо развита непосредственная вербальная память. Ребенок имеет начальные математические представления о счете предметов, но допускает ошибки при соотнесении количества предметов с числом; недостаточно развит фонематический слух, не всегда получается выделить первый звук в слове.

Заключение по результатам проведённого психодиагностического исследования уровня социально-коммуникативного развития дошкольников с НОДА в МБДОУ № 80 «Аист».

1. Причина исследования: исследование проводилось в рамках плана работы на 2019- 2020 учебный год с использованием единой городской психодиагностической программы: «Комплексная диагностическая программа по изучению уровня социально-коммуникативного и познавательного развития детей дошкольного возраста в условиях внедрения ФГОС ДО (вторая редакция)»,

2. Направления обследования:

Изучение уровня социально-коммуникативного развития воспитанников: психодиагностика уровня социально-коммуникативного развития детей старшего дошкольного возраста (6-7 лет)

3. Диагност: педагог-психолог Осипова И.М.

4. Сроки проведения исследования: март 2020 г.

Количество обследуемых: разновозрастная группа детей с НОДА, из них: 1 ребенок 7 лет-. Всего обследуемых 1 чел.

5. Обобщённая интерпретация полученных результатов исследования (аналитическое описание, выводы, рекомендации).

Итак, в ходе проведения исследования получены следующие результаты (в %)

Дети 6-7 лет		
% /чел.		
Высокий	Средний	Низкий
-	-	100%

Рекомендации: по результатам обследования выявлен низкий уровень социально - коммуникативного развития дошкольников с НОДА. Низкий уровень характеризуется:

поведение ребёнка неадекватно ситуации. Неадекватно реагирует на положительную и отрицательную оценку взрослого. Нарушает правила игры, отказывается от игр, предложенных сверстниками, предпочитает играть в одиночестве. Не способен организовать игру. Трудно идет на контакт со взрослыми. Не принимает помощь взрослого. С трудом идет на контакт с детьми. Не умеет сочувствовать и сопереживать. Конфликтен, агрессивен. Эмоциональный фон настроения снижен. Эмоции не выражены. Самооценка заниженная.

Коррекционно – логопедическая работа с дошкольниками с НОДА (образовательная область – речевое развитие)

Параметры обследования: звукопроизношение, фонематические процессы, слоговая структура слова, словарный запас, грамматический строй речи, связная речь, развитие мелкой моторики рук.

Уровни речевого развития	Начало года (сентябрь 2019)			Середина года (январь 2020)			Конец года (март 2020)		
	Н	С	В	Н	С	В	Н	С	В
Звукопроизношение	2 чел.- 33%	3 чел.- 67%	0 чел.- 0%	3 чел.- 50%	3 чел.- 50%	0 чел.- 0%	3 чел.- 50%	3 чел.- 50%	0 чел.- 0%
Фонематические процессы	5 чел.- 100%	0 чел.- 0%	0 чел.- 0%	3 чел.- 50%	3 чел.- 50%	0 чел.- 0%	3 чел.- 50%	3 чел.- 50%	0 чел.- 0%
Слоговая структура слова	3 чел.- 67%	2 чел.- 33%	0 чел.- 0%	3 чел.- 50%	3 чел.- 50%	0 чел.- 0%	3 чел.- 50%	3 чел.- 50%	0 чел.- 0%
Словарный запас	0 чел.- 0%	5 чел.- 100%	0 чел.- 0%	2 чел.- 25%	4 чел.- 75%	0 чел.- 0%	2 чел.- 25%	4 чел.- 75%	0 чел.- 0%
Грамматический строй речи	3 чел.- 67%	2 чел.- 33%	0 чел.- 0%	3 чел.- 50%	3 чел.- 50%	0 чел.- 0%	3 чел.- 50%	3 чел.- 50%	0 чел.- 0%
Связная речь	2 чел.- 33%	3 чел.- 67%	0 чел.- 0%	3 чел.- 50%	3 чел.- 50%	0 чел.- 0%	3 чел.- 50%	3 чел.- 50%	0 чел.- 0%
Развитие мелкой моторики рук	5 чел.- 100%	0 чел.- 0%	0 чел.- 0%	6 чел.- 100%	0 чел.- 0%	0 чел.- 0%	6 чел.- 100%	0 чел.- 0%	0 чел.- 0%

Выводы: наиболее высокие результаты у воспитанников по разделам: звукопроизношение, связная речь, словарный запас. Наиболее низкие результаты у воспитанников по разделам: фонематические процессы, слоговая структура слова, грамматический строй речи, развитие мелкой моторики руки.

Таким образом, по результатам коррекционно-развивающей работы и результатам диагностики дошкольников с НОДА с ЗПР и с интеллектуальной недостаточностью

показывают низкие результаты, что обусловлено сложной структурой дефекта, имеющегося у детей. Помимо диагноза НОДА, у детей присутствуют и другие недостатки развития, входящие в состав сложного дефекта: интеллектуальное недоразвитие, ЗПР, системное недоразвитие речи, эпилепсия. Незначительная динамика речевого развития обусловлена сложной структурой дефекта, имеющегося у детей, а также незаконченностью коррекционно-развивающей работы по речевому развитию в связи с эпидемиологической обстановкой.

Таким образом, итоги мониторинга помогают определить дифференцированный подход к каждому ребенку в подборе форм организации, методов и приемов воспитания и развития, наметить план индивидуальной работы с детьми и группы в целом по тем разделам языковой системы, по которым показатель уровня развития находится на низкой отметке.

Рекомендации: Результаты мониторинга учитывать при планировании коррекционно-образовательной работы. Осуществлять дифференцированный подход к детям при организации коррекционно – воспитательной работы с детьми, продолжать целенаправленную работу по освоению детьми образовательных областей Программы. Направить работу на повышение уровня речевого развития ребенка.

Диагностическое обследование детей с НОДА по образовательной области
«Физическое развитие» (раздел – физическая культура)
инструктором по физической культуре

В ходе обследования у 6 человек были диагностированы следующие критерии: удержание головы; удержание равновесия; умение стоять на четвереньках, ползать на четвереньках; повороты туловища в положении лёжа; удержание предмета правой и левой рукой; умение ходить; умение сидеть без опоры, с опорой.

Уровни	Физическая культура		
	Н.г.	С.г.	К.г.
Выполняет самостоятельно	0 чел.- 0%	0 чел.- 0%	0 чел.- 0%
Выполняет с помощью взрослого	4 чел.- 65%	4 чел.- 65%	4 чел.- 65%
Не выполняет	2 чел.- 35%	2 чел.- 35%	2 чел.- 35%

Результаты обследования 6 человек: по всем выше перечисленным критериям дети показали, что в основном они выполняют физические упражнения с помощью взрослого, что обусловлено разными диагнозами со сложной сопутствующей структурой дефекта у детей.

Рекомендации: результаты диагностического обследования дают основание для дальнейшего обучения и воспитания детей с РАС по индивидуальным коррекционно – развивающим программам развития для детей данной категории с РАС.

Материально-техническая база:

Работа по материально-техническому обеспечению планируется в годовом плане. Оборудование используется рационально, ведётся учёт материальных ценностей, приказом по ДООУ назначены ответственные лица за сохранность имущества. Вопросы по материально-техническому обеспечению рассматриваются на совещаниях, общих собраниях трудового коллектива. Площадь на одного воспитанника соответствует лицензионному нормативу и составляет не менее 2 кв.м на каждого ребёнка дошкольного возраста и не менее 2,5 кв.м на каждого ребёнка раннего возраста. Здание, территория

ДОУ соответствует санитарно-эпидемиологическим правилам и нормативам, требованиям пожарной и электробезопасности, нормам охраны труда. Оценка состояния систем жизнеобеспечения ДОУ показала, что системы водоснабжения, канализации, отопления требуют капитального ремонта. В ДОУ созданы условия для организации качественного питания детей в соответствии санитарно-эпидемиологическими правилами и нормативами, а также условиями для хранения пищи. Медицинский кабинет оснащён всем необходимым медицинским оборудованием, медикаментами.

Наличие специализированных кабинетов, помещений: 1 корпус

-музыкально-спортивный зал

-медицинский кабинет

-методический кабинет

- кабинет педагога-психолога

В течение 2019-2020 года велась работа по укреплению материально-технической базы ДОУ:

- приобрели стеллаж для игрушек – 6 шт.

- приобретены шкафы в музыкальный зал - 5

- косметический ремонт групп, кабинета логопеда, лестницы

- приобретены стулья детские - 36 шт,

- стол детский – 9 шт.

- приобретены проектор, портативная аудиосистема -2 шт., ноутбуки - 2 шт.

- стол детский с зеркалом для логопеда – 1 шт.

- приобретены покрывала – 111 шт.

- приобретены одеяла – 41 шт.

- приобретён песок для песочниц

- приобретена краска для окрашивания малых архитектурных форм

- выделены рециркуляторы – 9 шт.

- бесконтактные термометры – 4 шт.

- приобрели беседку детскую – 2 шт.

- приобрели кресло-коляску для инвалидов – 2 шт. (в группу ДЦП для инвалидов)

Вывод: материально-техническая база ДОУ находится в удовлетворительном состоянии.

Всё соответствует современным требованиям жизнеобеспечения.

Проблемные стороны: 1 корпус

Для повышения качества образовательных услуг необходимо провести ремонтные работы: ремонт музыкального зала, косметический ремонт лестничной клетки, косметический ремонт пищеблока, капитальный ремонт канализации, системы отопления и электропроводки, постройка двух тентовых навесов, замена асфальтового покрытия.

Проблемные стороны: 2 корпус

Косметический ремонт групп, частичная замена плитки у крыльца.

Наличие специализированных кабинетов: 2 корпус

- музыкально-физкультурный зал,

- сенсорная комната,

-медицинский блок (изолятор, процедурный кабинет, кабинет массажа)

-кабинет ЛФК,

-кабинет логопеда,

-кабинет дефектолога,

- методический кабинет.

Современная развивающая среда в ДОУ позволяет решать как коррекционные, так и образовательные задачи с целью подготовки детей к школе.

Музыкально-физкультурный зал детского сада оснащен спортивным оборудованием и инвентарем, необходимым для физического развития и оздоровления детей. Кроме традиционного оборудования в зале имеется нетрадиционное оборудование: дорожки и массажеры для исправления плоскостопия.

Условия музыкально-физкультурного зала позволяют проводить различные виды занятий, развлечений, праздников. Кроме традиционных, в зале проводятся логоритмические занятия. В зале имеется музыкальный центр, акустическая система, пианино, ноутбук, синтезатор, телевизор, DVD – проигрыватель, мультимедийная установка, стационарный проектор с экраном.

В кабинете психологической разгрузки, сенсорной комнате, имеются все необходимые условия для полноценного формирования высших психических функций детей дошкольного возраста с проблемами в развитии: игры, пособия, удобная мебель, мягкий ковер для релаксационных упражнений, музыкальный центр, бескаркасные кресла, уголок для пескотерапии. Созданы все условия для организации работы с детьми в подгруппе и индивидуально. Мобильная предметная среда психологического кабинета позволяет проводить разные виды работы психолога с детьми.

Группы в детском саду оснащены современной модульной мебелью для специальных игр, пособий и игрушек. В группах организованы следующие базовые компоненты:

- природные уголки и объекты,
- центры двигательной активности,
- игротеки,
- центры развития речи, библиотеки,
- уголки уединения – как одно из условий эмоционального благополучия детей,
- напольные мягкие модули.
- в группах для детей с нарушением опорно-двигательного аппарата, с расстройством аутистического спектра имеются мини спортивные уголки с тренажёрами.

Мебель, игровое оборудование соответствует санитарным и психолого-педагогическим требованиям.

В детском саду созданы условия, обеспечивающие возможность полноценной двигательной активности, безопасности, организации разнообразной детской деятельности и развития каждого ребёнка. В разных помещениях детского сада, в группах имеются:

- сухие бассейны;
- тренажёры для развития различных групп мышц;
- спортивно-игровые мягкие модули, спортивный инвентарь;
- дидактический материал по всем разделам программы;
- специальный материал и оборудование по сенсорному воспитанию, развитию мелкой и крупной моторики, релаксации;
- ТСО - телевизор, мультимедиа-проектор, магнитофоны, ноутбуки;
- напольные массажные дорожки и коврики;
- игровое оборудование;
- разнообразный материал для продуктивных видов деятельности;

Материально-техническое оснащение для проведения занятий с воспитанниками

Оценка материально-технического оснащения детского сада для проведения занятий с воспитанниками выявила следующие трудности:

- для полноценной (качественной) организации и проведения занятий в дистанционном формате недостаточно необходимого оборудования (ноутбуков, компьютеров, планшетов) по группам детского сада.

Материально-техническое обеспечение для проведения мероприятий

Наличие материально-технического оснащения по группам детского сада для организации массовых мероприятий с родителями воспитанников свидетельствует о недостаточном количестве технических средств и программного обеспечения. Поэтому необходимо в 2021 году приобрести соответствующее оборудование и программное обеспечение.

5. Финансовое обеспечение

Финансовая деятельность направлена на создание условий, обеспечивающих полноценное и безопасное проведение образовательного процесса. Источником финансирования являются: бюджетные средства согласно кассового плана ДОУ, внебюджетные средства (добровольные пожертвования родителей).

6. Психолого-педагогическое обеспечение.

В ДОУ осуществляется психолого-педагогическое сопровождение воспитательно-образовательного процесса педагогом–психологом, направленное на:

- сохранение психического здоровья детей и на коррекцию недостатков в психическом развитии;
- сохранении психического здоровья педагогов;
- Помощь семье;

Педагогом-психологом проводится следующая работа:

- индивидуальная работа с детьми;
- диагностирование психического развития детей, психологической готовности к школьному обучению
- анализ адаптации детей групп раннего возраста к условиям детского сада;
- консультирование родителей;
- анкетирование родителей;
- организация и проведение родительских клубов:
- семинары и тренинги с педагогическим коллективом, направленные на сохранение психического здоровья педагогов.

Подобраны необходимые методики диагностирования детей, оформлены материалы для родителей, педагогов.

В ДОУ обеспечивается психологически комфортная среда, как для детей, так и для всего персонала. Воспитатели, педагог-психолог находятся в постоянном контакте с родителями (законными представителями) воспитанников. Между педагогами и родителями (законными представителями) условий установлено взаимодействие в целях осуществления полноценного развития каждого ребёнка, создание равных образования детей дошкольного возраста.

Вывод:

Применение эффективных форм работы с детьми, педагогами и родителями способствует успешному развитию ребёнка, созданию единственного образовательного пространства.

7. Предметно-развивающая среда

При создании развивающей среды в нашем учреждении педагогический коллектив руководствуется в настоящее время требованиями ФГОС ДО к условиям реализации программы.

1. Развивающая среда обеспечивает реализацию образовательного потенциала пространства всего детского сада, каждой группы в отдельности и территории, прилегающей к детскому саду. Все материалы, оборудование и инвентарь для развития соответствуют возрасту и отвечают требованиям безопасности, но требуется их пополнение.

2. В группах созданы такие условия, при которых ребёнок чувствует себя психологически защищённым. Развивающая среда ДОУ обеспечивает реализацию различных образовательных программ. При построение среды ДОУ учитываются национально-культурные, климатические условия и возрастные особенности детей.

3. При формировании развивающей среды педагоги ДОУ стараются учитывать принципы её построения, рекомендованные ФГОС ДО:

- Принцип содержательности и насыщенности;
- принцип трансформируемости;

- принцип полифункциональности;
- принцип вариативности;
- принцип доступности;
- принцип безопасности.

Принцип содержательности

Образовательное пространство ДООУ оснащено средствами обучения и воспитания, различными материалами и оборудованием. Игры, игрушки, дидактический материал, издательская продукция соответствует общим закономерностям развития ребёнка на каждом возрастном этапе. Имеется оборудование для следующих видов деятельности: игровая, продуктивная, познавательно-исследовательская, коммуникативная, самообслуживание и элементарный бытовой труд, изобразительная, музыкальная, конструирование из разного материала, восприятие художественной литературы и фольклора, двигательная, театрализованная деятельность. В группах имеются магнитофоны.

Трансформируемость пространства предполагает возможность изменений предметно-пространственной среды в зависимости от образовательной ситуации, в том, числе от меняющихся интересов и возможностей детей. Полифункциональность материалов предполагает возможность разнообразного использования различных составляющих предметной среды. В группах имеется сборная и разборная мебель, которая помогает менять размеры по мере роста и взросления ребёнка. Необходимо пополнить групповые помещения игровыми ширмами, мягкими модулями, раздвижными столами сложной конфигурации для более полной реализации данного принципа.

Вариативность среды

Жизненное пространство в группе должно давать детям возможность одновременно свободно заниматься разными видами деятельности не мешая, друг другу. Этому способствует зонирование группы и спальни. Некоторые зоны отделены одна от другой перегородками с ячейками. Зона сюжетных игр отделена от зоны подвижных игр для того, чтобы дети не отвлекались и не мешали друг другу. В групповых помещениях ДООУ организованы зоны для следующих форм активности:

- приёма пищи и занятий;
- развития движений;
- сюжетных игр;
- дидактических игр;
- игр со строительным материалом;
- игр для мальчиков;
- художественного творчества;
- театрально-музыкальной деятельности;
- чтения и рассматривания иллюстраций;
- уголок уединения;
- уголок настроения
- ознакомления с природой и экспериментирования

Расположение зон организовано таким образом, чтобы свободно осуществлялся плавный переход от одной деятельности к другой. Зона для игр со строительным материалом соседствует с зоной сюжетных игр. Уголок ряженья совмещён с театрализованным и музыкальным уголком. Среда в ДООУ периодически меняется для того, чтобы побуждать малышей к преобразованию, к исследованию нового. Воспитатели периодически меняют элементы интерьера в зависимости от сезона, привлекая внимание детей к тому, что в комнате появились новые красивые вещи. Элементы каждой зоны периодически меняются. Игрушек в каждой зоне не должно быть много, но они должны периодически

обновляться. Внесение элементов новизны в привычную обстановку, привлечение к её преобразованию, способствует развитию у детей свободы, инициативности, творческого воображения.

Доступность среды

Обеспечивается свободным доступом детей к играм, игрушкам, материалам и пособиям, обеспечивающим все основные виды детской деятельности. Весь игровой материал располагается на уровне глаз ребёнка. Игровой материал для сюжетно-ролевых игр в младших группах выставлен на полочках в игровой зоне, в старших группах храниться в коробках, обозначенных символами. Все игрушки и пособия находятся в исправном состоянии, безвредны для здоровья детей.

Безопасность развивающей предметно-пространственной среды в ДОУ обеспечивается соответствием всех её элементов требованиям по обеспечению надёжности и безопасности их использования. Игровое оборудование имеет сертификаты качества, не менее 2 раз в год проводится ревизия спортивного оборудования в физкультурном зале и на спортивной площадке и составляются акты. Средства обучения, материалы, игровое, спортивное, оздоровительное оборудование, инвентарь подбираются с учётом требования программы.

Вывод:

Организация развивающей предметно-пространственной среды в ДОУ с учётом ФГОС ДО строится так, чтобы дать возможность наиболее эффективно развивать индивидуальность каждого ребёнка с учётом его склонностей, интересов, уровня активности, при этом учитываются принципы построения развивающей среды, рекомендованные ФГОС ДО. В основу построения берётся как её содержательная, так и эстетические стороны. Создавая «среду обитания» для воспитанников педагогами уделяется особое внимание её развивающему характеру.

Проблемные стороны:

В ДОУ недостаточно материалов и специальных предметов, которые позволяют создавать новые зоны и уголки: ширм, мягких модулей. Требуется пополнение развивающей предметно-пространственной среды данным оборудованием. Необходимо обогащать среду элементами, стимулирующими познавательную, эмоциональную, двигательную деятельность детей.

5. Оценка функционирования внутренней системы оценки качества образования в ДОУ.

Основной формой оценки качества образования является инспекционный контроль. Инспекционный контроль – проверка результатов деятельности образовательного учреждения с целью установления исполнения законодательства Российской Федерации и иных нормативных правовых актов, в том числе приказов, указов, распоряжений руководителей. Инспекционный контроль осуществляется в течение года руководителем образовательного учреждения и его заместителем и специалистами согласно утверждённого плана контроля, обследования, наблюдения за организацией образовательного процесса, анкетирования опроса участников образовательного процесса, контрольных срезов освоения образовательных программ.

- Инспектирование осуществлялось в виде плановых и оперативных проверок, в виде мониторинга. Инспектирование в виде плановых проверок – тематический контроль проходил по двум темам «Формирование у детей представлений о необходимости бережного и сознательного отношения к природе» (ноябрь), и «Организация работы по речевому развитию в ДОУ (март). Тематический контроль осуществлялся в соответствии с планом контроля. Результаты контроля показали, что работа в данных направлениях ведётся планомерно и систематически. Педагоги создают условия для экологического

воспитания дошкольников. В ДОУ особо обращается внимание на совместную деятельность детей и родителей. В ходе тематического контроля воспитателями всех групп для родителей были изготовлены буклеты, памятки. Родители всех групп приняли активное участие в экологической акции «Батарейку принеси-ёжика спаси!» Детский сад был отмечен организатором акции благодарностью за самое большое количество батареек. Имеется хорошо организованная предметно-развивающая среда. В целях дальнейшего совершенствования работы с детьми и данных направлениях выработаны рекомендации. Инспектирование в виде оперативных проверок – ежедневный контроль осуществляется в соответствии с циклограммой. Инспектирование в виде мониторинга предусматривал сбор, системный учёт, обработку и анализ информации по организации и результатам образовательного процесса для эффективного решения задач управления качеством образования (результаты образовательной деятельности – 2 раза в год, количественный состав и состояние здоровья воспитанников – ежемесячно до 5 числа следующего послеотчётного периода, организация питания – 1 раз в год).

Мониторинг организации питания показал, что питание в ДОУ соответствует санитарно-эпидемиологическим правилам и нормативам. В ДОУ организовано 5-ти разовое питание, в соответствии с примерным десятидневным меню, составленных с учётом рекомендуемых среднесуточных норм питания. На основании утверждённого примерного меню ежедневно составляется меню-требование установленного образца с указанием выхода блюд. На каждое блюдо заведена технологическая карта. Выдача готовой продукции осуществляется только после проведения приёмочного контроля бракеражной комиссией в составе повара, представителя администрации, медицинского работника. Инспектирование в виде самообследования предусматривал анализ деятельности ДОУ по таким показателям, как: оценка системы управления организации, оценка условий реализации основной общеобразовательной программы (кадровое, учебно-методическое, информационное, материально-техническое, финансовое, психолого-педагогическое обеспечение и развивающая предметно-пространственная среда); оценка образовательной деятельности и организации образовательного процесса, оценка содержания и качества подготовки воспитанников, оценка функционирования внутренней системы оценки качества. Исходя из всех проведённых диагностик, можем сделать общие выводы, что детей с высоким уровнем готовности к обучению в школе среди выпускников МБДОУ № 80 «Аист» – 62%. Это дети, выявляющие учебные или социальные мотивы, умеющие рационально использовать пропорции между элементами, хорошо ориентирующиеся на плоскости. В эту группу относятся дети, хорошо копирующие образец: выполняющие операцию сложения и вычитания, правильно составляющие рассказ по картинкам, способные сохранять долгое время сосредоточенность в деятельности, способные отвлечься от всего постороннего. Средний уровень готовности к обучению в школе показали 36% выпускников. Это дети, выявляющие позиционный и оценочные мотивы. Допускают ошибки в направлении, счёте. Дети, выполняющие операцию сложения и вычитания возможно с ошибками. Это дети, обладающие средним уровнем устойчивости внимания и средним уровнем опосредованной памяти. Низкий уровень готовности к обучению в школе показали 2 % выпускников МБДОУ № 80 «Аист».

По группам детского сада удовлетворённость качеством образования высокая.

В целом по детскому саду результаты анализа опроса родителей (законных представителей) свидетельствуют о достаточном уровне удовлетворённости качеством образовательной деятельности в дистанционном режиме. Родители удовлетворены процессом дистанционного освоения образовательной программы.